

1. Тема НОД (непосредственная образовательная деятельность): Осень. Деревья.

2. Разработчик: учитель-логопед МБДОУ «Детский сад № 365» г.о. Самара Кузнецова Юлия Сергеевна.

3. Возраст детей: подготовительная к школе логопедическая группа.

4. Время проведения: ноябрь– 2015.

5. Цель: развитие связной речи с помощью метода наглядного моделирования.

Задачи: 1. Коррекционно-образовательные:

- уточнять и активизировать словарь по теме «Осень», «Деревья» (социально-коммуникативное развитие);
- формировать умения составлять рассказ по сюжетной картине (познавательное развитие);
- закреплять умения пересказывать текст (познавательное развитие);
- формировать экологические представления о том, что в природе всё взаимосвязано.

2. Коррекционно-развивающие:

- развивать зрительное внимание, восприятие, наглядно-образное и словесно-логическое мышление (познавательное развитие);
- развивать речевой слух (познавательное развитие);
- развивать силу голоса, четкость речи (познавательное развитие);
- развивать мелкую и общую моторику, координацию речи с движением (познавательное развитие).

3. Коррекционно-воспитательные:

- воспитывать доброжелательность, навыки сотрудничества, самостоятельности, инициативности (социально-коммуникативное развитие).

6. Организация образовательной среды:

1. для мотивации к НОД (стенд-выставка, мяч, картина осени, вырезанные из цветной бумаги листья);
2. для проведения НОД (интерактивная доска, схемы-модели, картинки с изображением деревьев).

7. Предварительная работа:

1. для педагога (заготовки схем, листьев);
2. с детьми (беседы, осенний утренник).

8. Формы организации совместной деятельности: беседы, игры: «Какой лист?», «Составь рассказ», «Перескажи историю».

9. Проведение НОД:

Дети входят в зал и видят перед собой стенд-выставку, заранее оформленную педагогом аппликациями детей по теме «Осень», фотографиями с осеннего утренника.

Логопед: Что это? Ребята, посмотрите! *(ответы детей – это наши работы, фотографии)*

Дети рассматривают выставку.

Логопед: Как вы думаете, что общего в этих работах и фотографиях?
(ответы детей – «они про осень»)

Логопед: Правильно! Все работы и фотографии посвящены осени.
Логопед читает детям стихотворение об осени.

Если на деревьях листья пожелтели,
Если в край далекий птицы улетели,
Если небо хмурое, если дождик льется,
Это время года осенью зовется.

На доске одна за другой появляются картины с изображением осени.

Логопед: Ребята, а вы заметили листья, которые лежат на ковре? (ответы детей – мы по ним ходили)

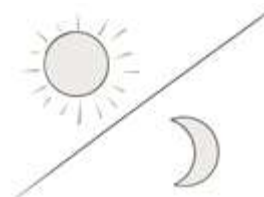
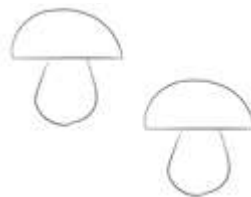
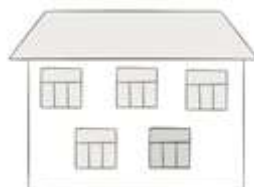
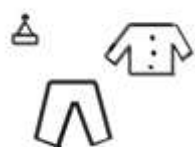
На ковре лежат разные листья.

Логопед: Как они сюда попали? Давайте на них посмотрим! Они одинаковые или разные? (ответы детей – они разные)

Логопед: Чем они различаются? (ответы детей - они разные по цвету и форме)

Логопед: Возьмите каждый по одному листику и переверните их.

Каждый из детей вместе с логопедом берёт по одному листику и рассматривает на обратной стороне листочка схему.



Логопед: А теперь расскажите, что обозначают эти схемы. Как они относятся к осени? (ответы детей - осенью часто идут дожди, а после них появляются лужи и т.д.)

Логопед: Давайте с помощью ваших листиков со схемами составим рассказ об осени. Для этого развесим их на доске в любом порядке.

Дети на доске развешивают свои листики со схемами.

Логопед: Присаживайтесь на стулья. Давайте с помощью схем составим рассказ об осени. Каждое предложение должно начинаться со слова «осень». Кто желает?

Рассказ детей «Что бывает осенью».

Две пары детей по очереди выходят к доске и рассказывают об осени по схемам (*ответы детей - Это осень. Осенние месяцы – сентябрь, октябрь, ноябрь. Осенью люди одеваются теплее. Осенью листья желтеют, краснеют и опадают, поэтому деревья становятся голыми. Осенью люди собирают урожай овощей. Осенью дети идут в школу. Осенью птицы улетают в тёплые края. Осенью часто идут дожди, а после них появляются лужи. Осенью растут грибы. Осенью дни короче, чем ночи.*

Логопед: Молодцы! Вот вы говорили, что листья опадают. И они бывают разные по цвету и по форме. А ещё они по-разному называются, в зависимости от того, с какого дерева они упали. Давайте скажем, как называются эти листья.

Дидактическая игра с мячом «Какой лист?»

Лист с дуба - (*ответы детей - дубовый*), с берёзы -, с клёна -, с осины -, с рябины -, с липы -...и другие.

Логопед: Хорошо! Мы с вами сказали, что листья называются по-разному, потому что разные деревья. Как вы думаете, какое дерево лучше? (*ответы детей – берёза, осина, рябина и другие*)

Логопед: Я знаю одну историю о том, как деревья поспорили, кто из них лучше. Сейчас я вам её расскажу.

Логопед читает текст «Какое дерево лучше?»

Поспорили как то деревья, кто из них лучше.

Дуб сказал:

- Я лучше! Я сильный, крепкий, на мне растут жёлуди!

Берёза сказала:

- Я самая красивая! Я белоствольная, стройная, на мне растут серёжки!

А другое дерево сказал:

- Я лучше! На мне растут шишки, меня украшают на Новый год игрушками, огоньками, бусами!

Как вы думаете, что это за дерево? (*ответы детей – это ель*).

Логопед: Найдите картинку с изображением этого дерева.

Один из детей выполняет данное задание.

Логопед: Верно! Как вы думаете, ребята, чем важны деревья? (*ответы детей – из деревьев делают бумагу и т.д.*)

Логопед: Сейчас я буду рассказывать историю частями, а вы подберите каждой части свою схему.

По ходу чтения дети выбирают схемы и крепят магнитами к доске.

Логопед: А теперь расскажите эту историю о деревьях сами с помощью схем, которые вы подобрали.

Две пары детей по очереди выходят к доске и пересказывают историю.

Логопед: Дуб, берёза, ель. Эти деревья похожи или они чем-то различаются? *(ответы детей – на ели растут иголки, а на берёзе и дубе растут листья).*

Логопед: Молодцы, ребята! Хорошо справились с заданием. А вы знаете, как называется наш детский сад? *(ответы детей – наш детский сад называется «Дубравушка»).*

Логопед: Правильно! А почему он так называется? *(ответы детей – потому что в нашем посёлке есть дубовая роща).*

Логопед: Верно! А мы с вами знаем, что дубы сильные. Сделайте свой осенний дуб. Если вам понравилось занятие, прикрепите к веткам дуба красные листья, если не понравилось занятие – жёлтые листья.

Дети по желанию выбирают листья (красные или жёлтые) и прикрепляют к веткам нарисованного на мольберте дуба. Если ребёнком выбран жёлтый лист, то логопед спрашивает у него, почему ему не понравилось занятие.