

**1. Тема НОД (непосредственная образовательная деятельность):** Осень. Деревья.

**2. Разработчик:** учитель-логопед МБДОУ «Детский сад №365» г.о. Самара Кузнецова Юлия Сергеевна.

**3. Возраст детей:** подготовительная к школе логопедическая группа.

**4. Время проведения:** ноябрь– 2015.

**5. Цель:** развитие связной речи с помощью метода наглядного моделирования.

**Задачи:** 1. Коррекционно-образовательные:

- уточнять и активизировать словарь по теме «Осень», «Деревья» (социально-коммуникативное развитие);

- формировать умения составлять рассказ по сюжетной картине (познавательное развитие);

- закреплять умения пересказывать текст (познавательное развитие).

2. Коррекционно-развивающие:

-развивать зрительное внимание, восприятие, наглядно-образное и словесно-логическое мышление (познавательное развитие);

-развивать речевой слух (познавательное развитие);

- развивать силу голоса, четкость речи (познавательное развитие);

- развивать мелкую и общую моторику, координацию речи с движением (познавательное развитие).

3. Коррекционно-воспитательные:

- воспитывать доброжелательность, навыки сотрудничества, самостоятельности, инициативности (социально-коммуникативное развитие).

**6. Организация образовательной среды:**

1. для мотивации к НОД (стенд-выставка, мяч, картина осени, вырезанные из цветной бумаги листья);

2. для проведения НОД (интерактивная доска, схемы-модели, картинки с изображением деревьев).

**7. Предварительная работа:**

1. для педагога (заготовки схем, листьев);

2. с детьми (беседы, осенний утренник).

**8. Формы организации совместной деятельности:** беседы, игры: «Какой лист?», «Составь рассказ», «Перескажи историю».

**9. Проведение НОД:**

Дети входят в зал и видят перед собой стенд-выставку, заранее оформленную педагогом аппликациями детей по теме «Осень», фотографиями с осеннего утренника.

**Логопед:** Что это? Ребята, посмотрите! *(ответы детей – это наши работы, фотографии)*

Дети рассматривают выставку.

**Логопед:** Как вы думаете, что общего в этих работах и фотографиях? *(ответы детей – «они про осень»)*

**Логопед:** Правильно! Все работы и фотографии посвящены осени.

Логопед читает детям стихотворение об осени.

Если на деревьях листья пожелтели,  
 Если в край далекий птицы улетели,  
 Если небо хмурое, если дождик льется,  
 Это время года осенью зовется.

На доске одна за другой появляются картины с изображением осени.

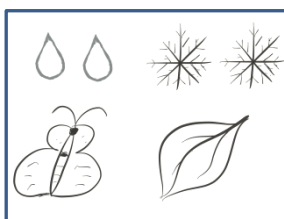
**Логопед:** Ребята, а вы заметили листья, которые лежат на ковре? *(ответы детей – мы по ним ходили)*

На ковре лежат разные листья.

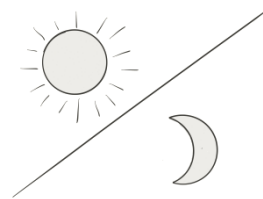
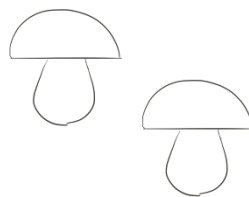
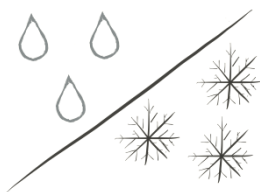
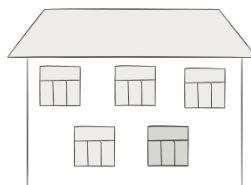
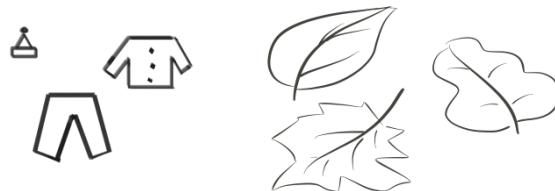
**Логопед:** Как они сюда попали? Давайте на них посмотрим! Они одинаковые или разные? *(ответы детей – они разные)*

**Логопед:** Чем они различаются? *(ответы детей - они разные по цвету и форме)*

**Логопед:** Возьмите каждый по одному листику и переверните их. Каждый из детей вместе с логопедом берёт по одному листику и рассматривает на обратной стороне листочка схему.



понедельник	вторник	среда	четверг	пятница	суббота	воскресенье
					1	2
3	4	5	6	7	8	9
10	11	12	13	14	15	16
17	18	19	20	21	22	23
24	25	26	27	28	29	30



**Логопед:** А теперь расскажите, что обозначают эти схемы. Как они относятся к осени? *(ответы детей - осенью часто идут дожди, а после них появляются лужи и т.д.)*

**Логопед:** Давайте с помощью ваших листиков со схемами составим рассказ об осени. Для этого развесим их на доске в любом порядке.

Дети на доске развешивают свои листики со схемами.

**Логопед:** Присаживайтесь на стулья. Давайте с помощью схем составим рассказ об осени. Каждое предложение должно начинаться со слова «осень». Кто желает?

### **Рассказ детей «Что бывает осенью».**

Две пары детей по очереди выходят к доске и рассказывают об осени по схемам (*ответы детей - Это осень. Осенние месяца – сентябрь, октябрь, ноябрь. Осенью люди одеваются теплее. Осенью листья желтеют, краснеют и опадают, поэтому деревья становятся голыми. Осенью люди собирают урожай овощей. Осенью дети идут в школу. Осенью птицы улетают в тёплые края. Осенью часто идут дожди, а после них появляются лужи. Осенью растут грибы. Осенью дни короче, чем ночи.*

**Логопед:** Молодцы! Вот вы говорили, что листья опадают. И они бывают разные по цвету и по форме. А ещё они по-разному называются, в зависимости от того, с какого дерева они упали. Давайте скажем, как называются эти листья.

### **Дидактическая игра с мячом «Какой лист?»**

Лист с дуба - .... (*ответы детей - дубовый*), с берёзы - ....., с клёна - ....., с осины - ....., с рябины - ....., с липы -...и другие.

**Логопед:** Хорошо! Мы с вами сказали, что листья называются по-разному, потому что разные деревья. Как вы думаете, какое дерево лучше? (*ответы детей – берёза, осина, рябина и другие*)

**Логопед:** Я знаю одну историю о том, как деревья поспорили, кто из них лучше. Сейчас я вам её расскажу.

Логопед читает текст **«Какое дерево лучше?»**

Поспорили как то деревья, кто из них лучше.

Дуб сказал:

- Я лучше! Я сильный, крепкий, на мне растут жёлуди!

Берёза сказала:

- Я самая красивая! Я белоствольная, стройная, на мне растут серёжки!

А другое дерево сказало:

- Я лучше! На мне растут шишки, меня украшают на Новый год игрушками, огоньками, бусами!

Как вы думаете, что это за дерево? (*ответы детей – это ель*).

**Логопед:** Найдите картинку с изображением этого дерева.

Один из детей выполняет данное задание.

**Логопед:** Верно! Как вы думаете, ребята, чем важны деревья? (*ответы детей – из деревьев делают бумагу и т.д.*)

**Логопед:** Сейчас я буду рассказывать историю частями, а вы подберите каждой части свою схему.

По ходу чтения дети выбирают схемы и крепят магнитами к доске.

**Логопед:** А теперь расскажите эту историю о деревьях сами с помощью схем, которые вы выбрали.

Две пары детей по очереди выходят к доске и пересказывают историю.

**Логопед:** Дуб, берёза, ель. Эти деревья похожи или они чем-то различаются? *(ответы детей – на ели растут иголки, а на берёзе и дубе растут листья).*

**Логопед:** Молодцы, ребята! Хорошо справились с заданием. А вы знаете, как называется наш детский сад? *(ответы детей – наш детский сад называется «Дубравушка»).*

**Логопед:** Правильно! А почему он так называется? *(ответы детей – потому что в нашем посёлке есть дубовая роща).*

**Логопед:** Верно! А мы с вами знаем, что дубы сильные. Сделайте свой осенний дуб. Если вам понравилось занятие, прикрепите к веткам дуба красные листья, если не понравилось занятие – жёлтые листья.

Дети по желанию выбирают листья (красные или жёлтые) и прикрепляют к веткам нарисованного на мольберте дуба. Если ребёнком выбран жёлтый лист, то логопед спрашивает у него, почему ему не понравилось занятие.